

2020. I. félév

Mórahalom és térsége Foglalkoztatási Paktum

Gazdaság- és foglalkoztatás-fejlesztési előrejelzés

Készült a „FOGLALKOZTATÁSI EGYÜTTMŰKÖDÉS MÓRAHALOM TÉRSÉGÉBEN” című,
TOP-5.1.2–15-CS1-2016-00001 azonosítószerű projekt keretében.



MÓRAHALOM



Készítette:
Paktumiroda
6782 Mórahalom, Szentháromság tér 1.

SZÉCHENYI 2020



MAGYARORSZÁG
KORMÁNYA

Európai Unió
Európai Szociális
Alap



BEFEKTETÉS A JÖVŐBE

Tartalomjegyzék

1. Bevezetés	2
2. Mórahalom és térsége gazdasági-foglalkoztatási helyzetének bemutatása	4
2.1. Munkaerő-kínálat bemutatása	4
2.2. Munkaerő-kereslet bemutatása	6
2.3. Foglalkoztatási adatok	7
2.4. Közfoglalkoztatási adatok.....	8
2.5. Gazdasági szervezetek	10
2.6. Beruházások és ipar	11
3. Várható tendenciák bemutatása	11
4. Mellékletek	15
4.1. A munkaerő-kínálat bemutatása	15
4.2. A munkaerő-kereslet bemutatása	16
4.3. A foglalkoztatási adatok ismertetése	17
4.4. A közfoglalkoztatás alakulása	19
4.5. A gazdasági szervezetekre vonatkozó adatok, tendenciák	20
4.6. Beruházások és ipar	23
4.7. Prognózis.....	26
5. Felhasznált adatok listája, forrásai és közzétételének gyakorisága	28

1. Bevezetés

A gyorsjelentés célja és háttere

A Mórahalom és Térsége Foglalkoztatási Paktum negyedéves gazdasági és foglalkoztatási gyorsjelentést tesz köze abból a célból, hogy a gazdasági és munkaerő-piaci szereplők rendszeres időközönként átfogó képet kapjanak a járás, valamint a megye aktuális gazdasági és munkaerőpiaci helyzetéről.

A gyorsjelentés valamennyi érintett szereplő számára kiindulási alapot nyújt, nemcsak egyfajta általános szintű tájékozódáshoz, hanem a fejlesztési irányaik meghatározásához, valamint a rövid- és hosszú távú fejlesztések megtervezéséhez is.

A negyedéves gazdasági és foglalkoztatási gyorsjelentés közvetlen célja tehát az, hogy a megalapozott döntések meghozatalához szükséges, a különböző adatbázisokban fellelhető információkat egy dokumentumban, strukturált formában mutassa be rendszeres időközönként.

A gyorsjelentésből a következő – közhiteles forrásból származó – adatok ismerhetők meg:

- Munkaerő-kínálatra vonatkozó adatok:
 - Nyilvántartott álláskeresők száma, valamint a munkavállalási korú népességhez viszonyított aránya
 - Pályakezdő és tartós munkanélküliek száma, a nyilvántartott álláskeresőkhöz viszonyított aránya
 - Segélyezésre jogosultak száma
- Munkaerő-keresletre vonatkozó adatok:
 - A bejelentett új álláshelyek száma
 - Támogatott és nem támogatott új álláshelyek száma
 - A bejelentett betöltetlen álláshelyek negyedév végi záróállománya
- Foglalkoztatási adatok
 - Az alkalmazásban állók számának megoszlása nemzetgazdasági ágak szerint
 - Fizikai és szellemi foglalkoztatottak száma
 - Havi bruttó/nettó átlagkereset
 - Közfoglalkoztatottak száma, a közfoglalkoztatási mutató/közfoglalkoztatási ráta alakulása
- Gazdasági szervezetek:
 - Regisztrált gazdasági szervezetek száma gazdasági ág és gazdálkodási forma szerint
- Beruházások és ipar:
 - A gazdasági szervezetek beruházásainak értéke és indexe gazdasági ágak szerint
 - A megyei székhelyű ipar termelési és értékesítési adatai
- Várható tendenciák a foglalkoztatásban

Minden adatkörben az elérhető legfrissebb adatokat mutatjuk be, valamint biztosítjuk az adatok térbeli és időbeli összehasonlíthatóságát:

- Egyfelől - ahol szakmailag indokolt - feltüntetjük a regionális és országos adatokat is;

- másfelől az elemzett időszak adatai mellett bemutatjuk az előző negyedév/félév és az előző év azonos negyedévének/félévének adatait is.

Jelen dokumentum alapvetően a **2020. április-június hó** közötti adatokra épül, de egyes adatok esetében – az elérhetőségtől függően – ettől eltérő időszak is bemutatásra kerül.

A gyorsjelentésben szereplő adatok számításáról, illetve a felhasznált forrásokról a „Negyedéves gazdasági és foglalkoztatási gyorsjelentés összeállításának módszertana” című dokumentum nyújt tájékoztatást.

A gyorsjelentés az alábbi fejezetekből áll:

- **Bevezetés**
A gyorsjelentés rövid bemutatása, céljának, szerepének és felépítésének ismertetése
- **Móráhalom és térsége gazdasági-foglalkoztatási helyzetének bemutatása**
Áttekintő elemzés valamennyi érintett adatcsoportról a releváns adatok alapján
- **Várható tendenciák bemutatása**
Munkaerő-piaci prognózis a hivatalos 12 hónapos előrejelzések alapján
- **Mellékletek**
Részletes táblázatok az adatokról a folyamatos nyomon követhetőség érdekében

2. Mórahalom és térsége gazdasági-foglalkoztatási helyzetének bemutatása

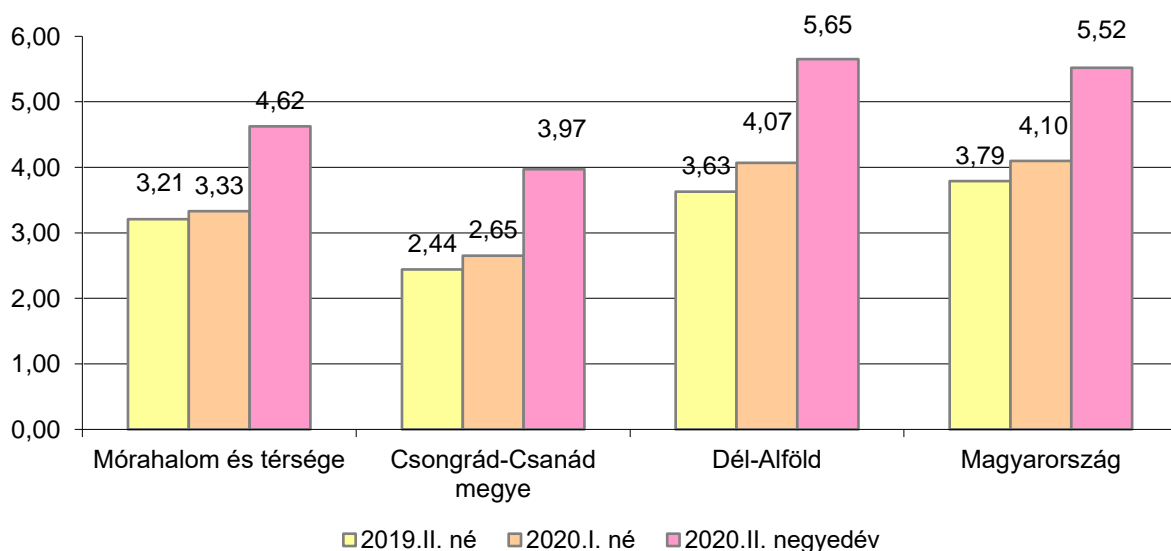
2.1. Munkaerő-kínálat bemutatása

◇ Álláskeresők száma:

Mórahalom és térsége területén 2020.II. negyedévében a nyilvántartott álláskeresők száma átlagosan 1970 fő volt, amely a munkavállalási korú (15-64 éves) népesség 4,62 %-a. Ez az érték magasabb, mint a Csongrád-Csanád megyei mutató (3,97 %), azonban alacsonyabb a Dél-Alföld (5,65 %) és az országos értéknél is (5,52 %).

Az álláskeresők átlagos létszáma 2020.I. negyedévében 1402 fő volt, melyhez képest 2020.II. negyedéves értéke 40,5 %-os növekedést mutatott Mórahalom és térsége területén, míg a Csongrád-Csanád megyei átlag ennél alacsonyabb 3,97 %-os volt, Dél-alföldi régióban 1,58 % pontos volt az emelkedése, országosan pedig 1,42 %-ot emelkedett a munkavállaló korú népességhez viszonyítva.

A nyilvántartott álláskeresők a munkavállalási korú népesség %-ában

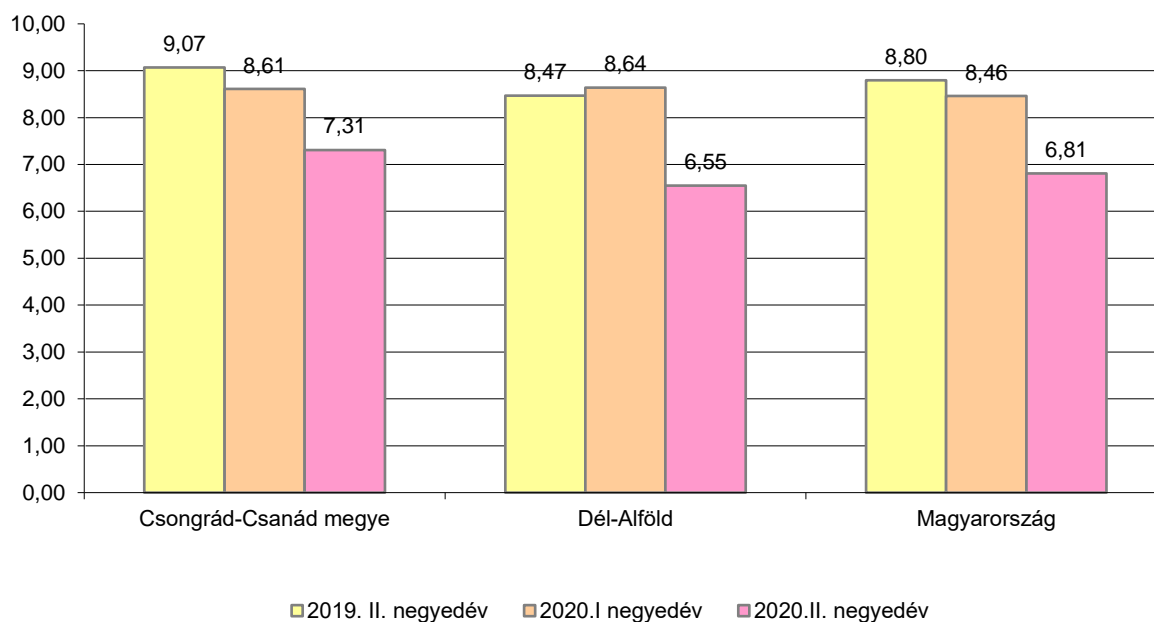


◇ Pályakezdő álláskeresők száma:

2020. II. negyedévében a nyilvántartott pályakezdő álláskeresők létszámáról nem állt rendelkezésre járási adat, így a Csongrád-Csanád megyei átlagot vettük alapul. A megyében az álláskeresők aránya csökkenő tendenciát mutat: 7,31%-a (765 fő) volt pályakezdő a vizsgált időszakban, mely érték a régiós aránynál (6,55 %) valamivel magasabb, az országos átlagot (6,81 %) is meghaladja.

A fiatalok elhelyezkedését több tényező nehezítheti: a munkakeresők nem megfelelő képesítése, a magasabb végzettségűek esetében pedig a megfelelő munkahelyek hiánya, valamint a munkatapasztalat hiánya befolyásolja.

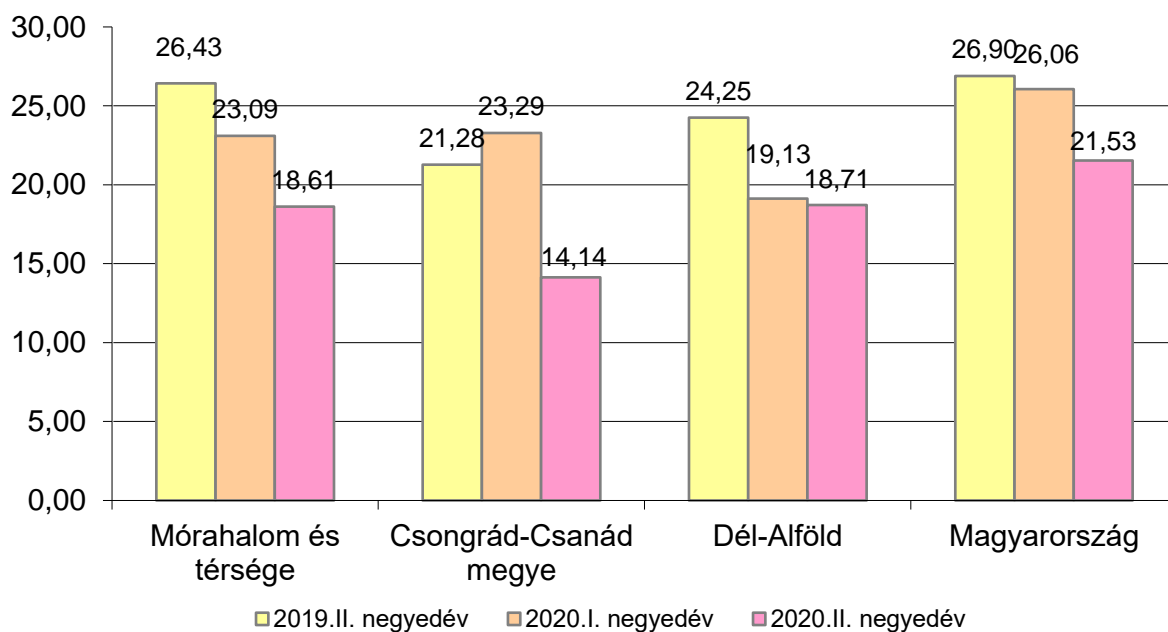
Pályakezdők aránya a nyilvántartott álláskeresők közül



◇ Legalább 365 napja (tartós) álláskeresők száma:

Mórahalom térségében az álláskeresők 18,61 %-a (367 fő), aki legalább 365 napja szerepel a nyilvántartásban. A tartós munkanélküliség országos és régiós szinten is nagy problémát jelent, az érintettek munkaerő-piaci integrálhatósága nehéz. Mindezek ellenére a térségben 2020.II. negyedévében Csongrád megyében (1479 fő) 14,14 % jobb volt az arány, mint ugyanebben az időszakban a Dél-alföldi régióban (8425 fő) (18,71 %), kevesebb az országos átlagnál (76804 fő) mely 21,53 %, meghaladja a térségünk mutatóit.

Tartós munkanélküliek aránya a nyilvántartott álláskeresők közül



◇ Járadék típusú ellátásban részesülők száma:

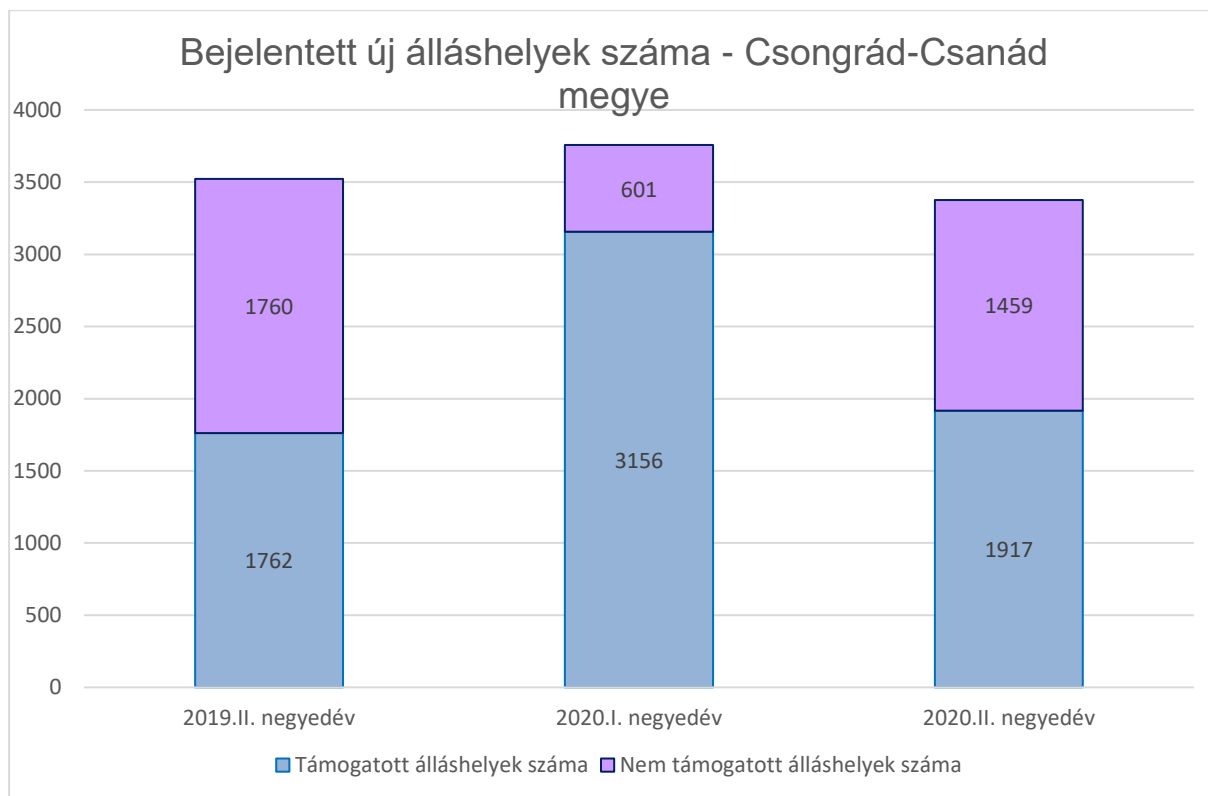
A mórachalmi térségben 2020.II. negyedévében összesen 621 fő részesült járadék típusú ellátásban, 272 fő segély típusú ellátásban, és 215 fő kapott foglalkoztatást helyettesítő támogatást.

A munkaerő kínálatot nagyobb mértékben emelhetik a csoportos létszámleépítések az adott negyedévben. Az NFSZ-hoz a vizsgált időszakra vonatkozóan csoportos létszámleépítésre vonatkozó bejelentés 60 főről érkezett Csongrád-Csanád megyében.

2.2. Munkaerő-kereslet bemutatása

◇ Üres álláshelyek száma:

2020.II. negyedévében összesen 3377 db üres állás helyet jelentettek be. Ez 380 db-bal kevesebb, mint 2020.I. negyedévében Csongrád-Csanád megye foglalkoztatási osztályain. A nyilvántartott összes üres álláshelyből 1917 db támogatott, 1459 db nem támogatott álláshely volt. Támogatott álláshelyek aránya eléri az 56,8 %-ot.



2020. II. negyedévének végén megyénkben a betöltetlen álláshelyek záró állománya 1739 db volt, mely az előző (1412 fő) negyedévhez képest 23,1%-os növekedést mutat.

2.3. Foglalkoztatási adatok

2020.II. negyedévében Csongrád-Csanád megyében az alkalmazásban állók létszáma 98 803 ezer fő, melyből 52193 fő fizikai és 46561 fő szellemi foglalkozású volt. Összességében ez a szám 2019. év azonos időszakához viszonyítva 4,4 % pontos csökkenést mutat, amely a járvány elterjedésének gazdasági hatására következett be.

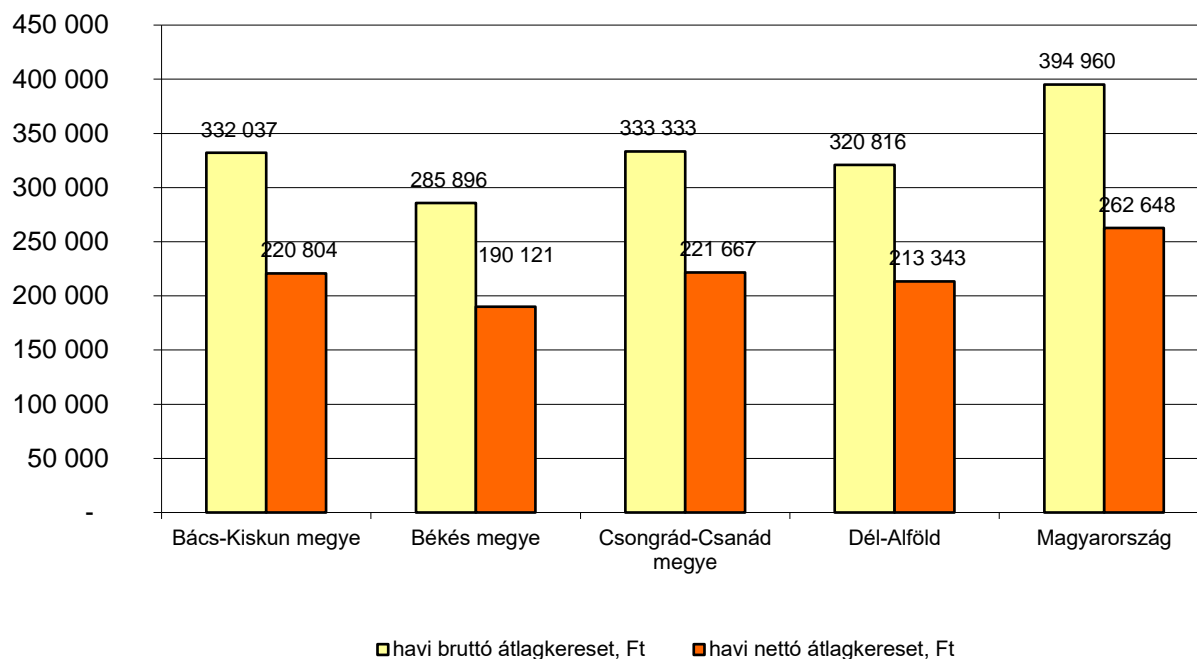
A gazdasági ágak között a **legnagyobb foglalkoztatónak feldolgozóipar és az oktatás** minősült, előbbi ágazatban 23 106 főnek, utóbbi ágazatban 18 020 főnek biztosítottak kereseti lehetőséget.

Jelentős, 10 000 főt meghaladó alkalmazotti létszámmal rendelkezett a kereskedelem, gépjárműjavítás (12 421 fő), említendő még a humán-egészségügyi, szociális ellátás (8 454 fő), a többi ágazatra 10 000 fő alatti foglalkoztatotti létszám volt jellemző.

2020. I. félévében a havi **bruttó átlagkereset Csongrád-Csanád megyében** meghaladta a **333 ezer forintot** (333 333 Ft). Ezen belül a fizikai foglalkozásúak átlagosan bruttó 265 333 forintot, míg a szellemi foglalkozásúak 403 922 forintot kerestek. Ezen bruttó átlag értékek a régió többi vizsgált megyéjénél Bács-Kiskun (332 037 Ft) magasabb, míg Békés megyében (285 896 Ft) alacsonyabb, sőt a dél-alföldi régió átlagától (320 816 Ft) is magasabb volt, az országos (394 960 Ft) havi értéktől azonban 61 627 Ft-tal elmarad. Míg az előző év azonos időszakához viszonyítva Csongrád-Csanád megyében 10,1 %-os, Békés megyében 9,9 %-os, Bács-Kiskunban 8,6 %-os, a Dél-alföldi régióban 9,4 %-os,

azonban országosan 9,9 %-os emelkedést mutat az alkalmazásban állók bruttó átlagkeresetének alakulása 2020.I. félévben.

Alkalmazásban állók keresete



A Csongrád-Csanád megyei **nettó átlagkereset** növekedési indexe 2020. I. félévhez képest 10,1 %-os, 221 667 Ft-ra emelkedett. A nettó bérek nagysága azonban még mindig – mind három megyében - elmaradásban van az országoshoz képest, mely 262 648 Ft összegű, növekedési aránya 9,9 %-os az előző év azaonos időszakában.

2.4. Közfoglalkoztatási adatok

A Mórahalmi járásban a közfoglalkoztatásban részt vevők havi **átlagos létszáma** 2020. január-március hó között **266 fő** volt, a Kisteleki járásban 186 fő, míg a Szegedi járásban 513 fő, Csongrád megyében pedig 2 729 fő, országosan 93 661 fő volt.

A **közfoglalkoztatási mutató**¹ ugyanezen térségekben Mórahalmi járásban 1,41%, Kistelek járásban 1,60 %, Szegedi járásban 0,39 % és Csongrád megyei szinten 1,04 %, ezen országos mutató 1,45 % volt, amely a foglalkoztatottság szintjében igen kis mértékben befolyásoló tényező.

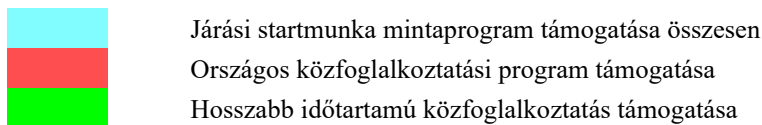
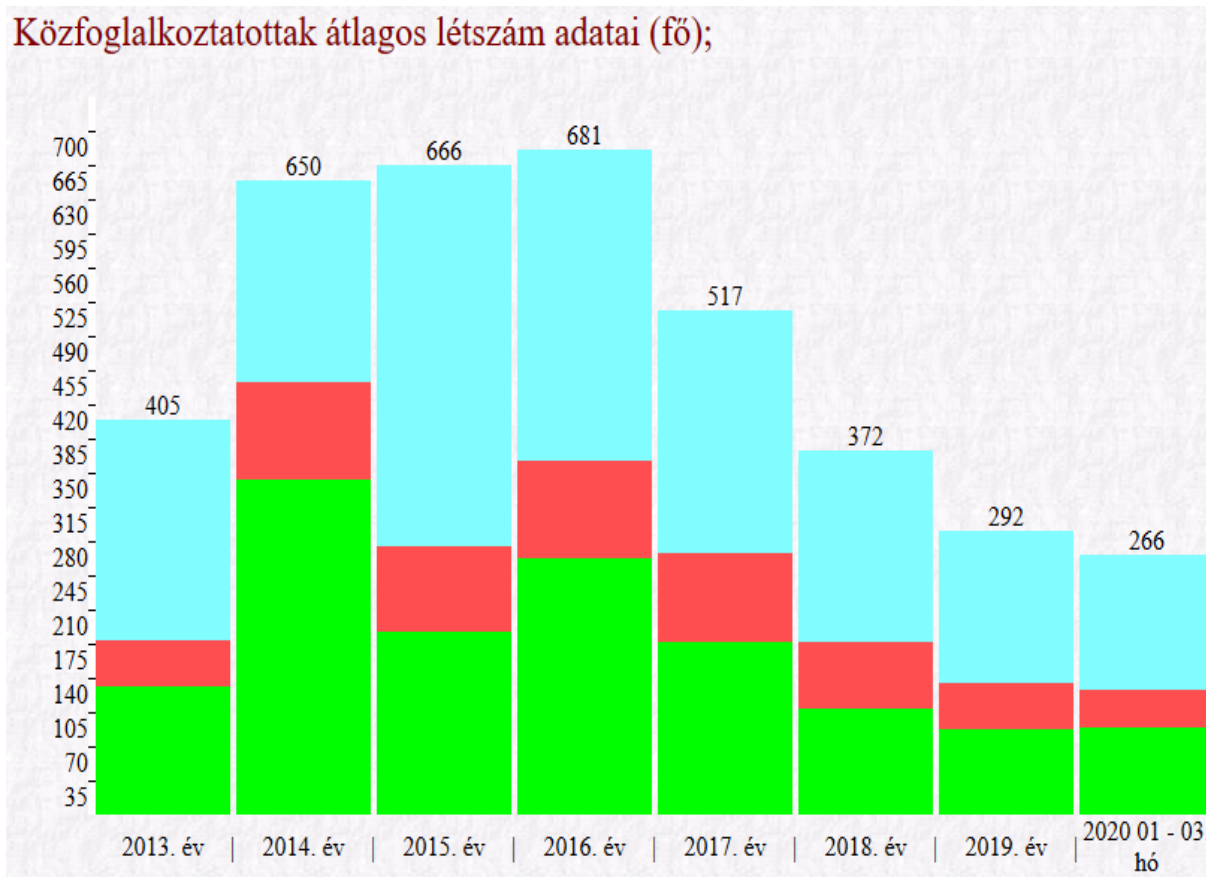
2020. év említett időszakában Csongrád megyében a közfoglalkoztatásban részt vevők havi átlagos létszáma tovább csökkent 2 729 fő volt, melyet a közfoglalkoztatási mutató igen alacsony 1,04 %-os aránya is mutat.

A dél-alföldi régió többi megyéjét is megvizsgálva Csongrád megyében (1,04 %) a legalacsonyabb; Bács-Kiskunban 1,12 % míg Békés megyéé 3,05 % a **közfoglalkoztatási mutató**.

¹ a közfoglalkoztatottak aránya a munkavállalási korú – 15-64 éves – népességén belül

A magyarországi értékek 1,45 % -hoz viszonyítva a Mórahalmi járás 1,41 % közfoglalkoztatási mutatója 0,05 % ponttal alacsonyabb az országos értéknél.

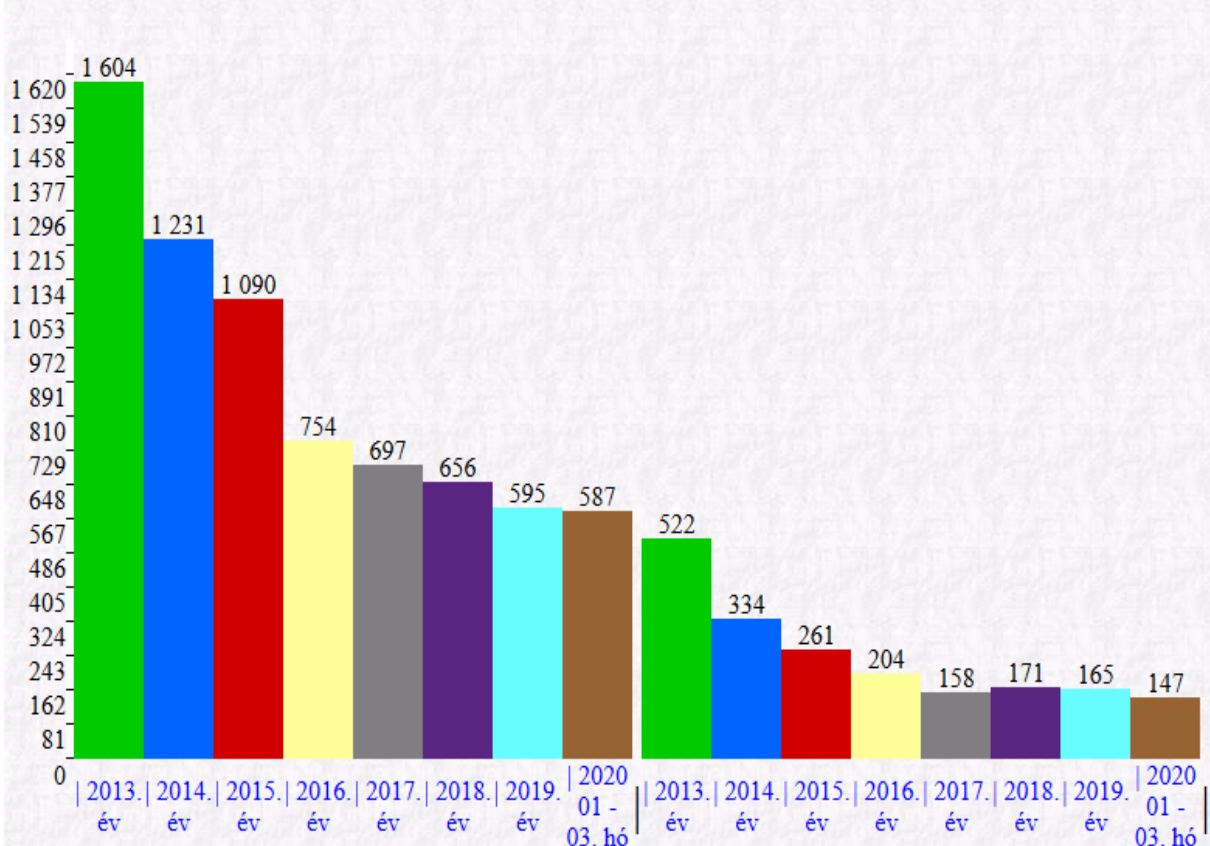
Közfoglalkoztatottak átlagos létszám adatai (fő);



Mórahalmi járás adatai

Regisztrált álláskeresők zárónapi létszáma új mutatószámként kerül az elemzésünkbe. Ez egy adott fordulónapon mutatja az adott területen a regisztráltak létszámát. Mórahalmi járásban 2020.03. hónap végén 587 fő, Kistelek járásban 446 fő, Szeged járásban 3007 fő, míg Csongrád megyében 6969 fő volt a zárónapon, míg országosan 265 046 fő volt, ez 5,61 %-os emelkedést mutat (14 099 fő) az előző negyedév zárólétszámához viszonyítva.

Regisztrált álláskeresők átlagos zárónapi létszáma és ebből tartós álláskereső (fő)



■ Foglalkoztatást helyettesítő támogatásban részesülő álláskeresők száma zárónapon
■ Álláskeresői ellátásban részesülő álláskeresők száma zárónapon
■ Ellátásban nem részesülő álláskeresők száma zárónapon

Mórahalmi járás adatai

2.5. Gazdasági szervezetek

A foglalkoztatásban meghatározó szerepet töltenek be a gazdasági szervezetek. A KSH 2020. június 30-án 82 717 db gazdasági szervezetet tartott összesen nyilván, míg 2019. június 30-án ennél kevesebb 81 694 db vállalkozás volt gazdasági áganként összesen. Ez 1,25 %-os növekedés bázisnak tekintve 2019. évit; abszolút számban pedig 1023 db-bal nőtt a gazdasági szervezetek száma. Legnagyobb mértékben az **önálló vállalkozások** száma növekedett 2,1 %-os mértékben 1269 db-bal, a társas vállalkozások számának (256 db) 1,7 % mértékű csökkenése mellett, a nonprofit szervezetek 0,3 %-os növekedése is generált.

Gazdálkodási forma szerint a részvénytársaságok 1,1 %-kal, az egyéni vállalkozások 6,1 %-kal járultak hozzá a regisztrált vállalkozások számának növekedéséhez, melyet a korlátolt felelősségű társaságok 0,4 %, a betéti társaságok 3,9% és a szövetkezetek számának 19,3 % csökkenése is befolyásolt.

2.6. Beruházások és ipar

A KSH adatai szerint a 2020. I. félévi beruházások összértéke: 64 385 millió Ft, ez 19,6 % esést mutat az előző év azonos időszakához képest.

A végrehajtott **beruházások** nagymértékben befolyásolják a megyében megjelenő munkaerő-keresletet, hiszen a fejlesztések új munkahelyek megjelenését generálhatják.

Kiemelt ágazat az épületek építmények mely 35 430 millió Ft-ot ért el, gépek, berendezések, járművek: import 16 457 millió Ft, hazai 11 158 millió Ft.

A Dél-alföldi régió összértéke 211 218 millió Ft, megyei közül Bács-Kiskun megye esetében a legnagyobb a **beruházások** teljesítményértéke 98 379 millió Ft, Békés megye értéke 48 524 millió Ft, lemarad a Csongrád megyeitől 64 385 millió Ft volt. Országos érték 3 266 311 millió Ft, ez 3,6 %-os csökkenés, míg Csongrád megye csökkenése 18,6 %-os volt ez kiugróan magas mind a megyék között. A beruházások teljesítményértéke a Dél-alföldi régióban igen változó 2019. I félévéhez hasonlóan a 20,1 %-os csökkenést mutat a KSH negyedéves adatainak közzététele alapján, mely a járványhelyzet miatti gazdasági megtorpanás eredményeit mutatja.

A **megyei székhelyű ipari termelés** 2020. I. félévében a termelés **274 397** millió forintra tehető. Az összes értékesítés 277 783 millió Ft, amelyből belföldi értékesítés 125 935 millió Ft, export értékesítés 151 848 millió Ft, megoszlása 54,6% export (297 886 millió Ft); 45,4 % belföldi értékesítés történt. 2019. I. félévéhez viszonyítva (**269 402** millió Ft) 7 % -os arányú visszaesés mutatkozik, melyet a koronavírus helyzet generált, ez a belföldi fogyasztásban 32,5 %-os visszaesést okozott.

Gazdaság áganként eltérő mértékben okozott visszaesést, Csongrád-Csanád megyében átlagosan 79,1 % a megyei szintű ipar növekedésében. Legnagyobb mértékben **elmaradt a növekedés** a villamosenergia-, gáz-, gőzellátás és légkondíció ágazatcsoportban volt tapasztalható a visszaesés 33,5 %, fémlapanyag és fémfeldolgozás 70,2%, gumi, műanyag és nemesfém ásványi termék gyártás 78,2, villamos berendezés 82,5% termelés növekedést mutat az előző évi termelés (2019. I. félév) mutató számaihoz arányosítva. Az elmaradt növekedés az élelmiszer termelés 101,7 %-ot, fafeldolgozás, papír termék gyártás és nyomdai tevékenység 445,6 %-kal, a vegyi anyag és termékgyártás 127,9 %, egyéb feldolgozóipar, ipari gép, berendezés üzembe helyezés emelkedő növekedési aránya **felfelé húzó hatásai ellenére** következett be.

Az **építőiparban** a mutatószámok alapján csak 87 Milliárd Ft értékű szerződés állomány jött létre, mely 58 %-a az előző év azonos időszakának.

A vendéglátóhelyek számában nem történt visszaesés. Az ételek kiszállításra törekszenek. Azonban a kereskedelmi szálláshelyek vendég forgalma 133 013 vendégéjszakával, 44,6 %-ra esett vissza a vizsgált időszak alatt. Ez az ágazat szenvedte el leggyorsabban a legnagyobb gazdasági és alkalmazotti létszám veszteségét.

A kiskereskedelmi üzletek forgalma csak 1,1 %-os elmaradást mutat, a helyzethez igazodva a kiszállítások bevezetésével.

Az KSH adatgyűjtés nem terjedt ki minden ágazatra, azok nem képezik elemzés alapját.

4.7 Munkaerő-gazdálkodási prognózisok – Várható tendenciák bemutatása

Az NFSZ legutóbb közzétett munkaerő-gazdálkodási felmérése 2019.I. negyedévi tény adatainak ismeretében készült.

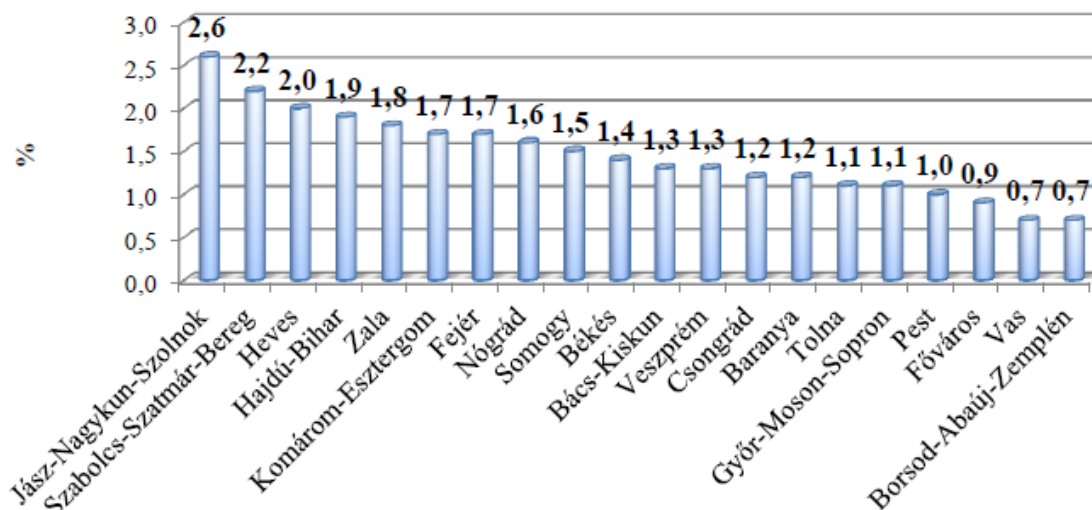
A Nemzeti Foglalkoztatási Szolgálat minden negyedévben elkészíti a munkaerő-gazdálkodási felmérését. 2019. áprilisában a Nemzeti Foglalkoztatási Szolgálat (NFSZ) 56. alkalommal hajtotta végre a Negyedéves munkaerő-gazdálkodási felmérését (a továbbiakban: NMF).

A beérkezett, elemzésben felhasználható helyesen kitöltött adatlapok száma 12,8 ezer db-ot tettek ki.

A Negyedéves munkaerő-gazdálkodási felmérés 2019. I. negyedévre vonatkozó mintájának főbb jellemzői

	Érvényes adatlapok		A foglalkoztatottak statisztikai állományi létszáma 2018. december 31-én		Ebből: közfoglalkoztatottak	
	száma, db	megoszlása, %	száma, fő	megoszlása, %	száma, fő	megoszlása, %
Mikro (0-9 fő)	5 493	42,9	23 298	3,0	313	1,6
Kis (10-49 fő)	4 769	37,3	107 265	13,9	2 898	14,5
Közép (50-249 fő)	2 045	16,0	216 472	28,1	9 233	46,1
Nagy (250 felett)	514	4,0	424 326	55,0	7 598	37,9
Összesen	12 821	100,2	771 361	100,0	20 042	100,0

A foglalkoztatottak számának várható változása a jelenlegi létszámhoz viszonyítva megyénként, 2019. június 30-ig, %

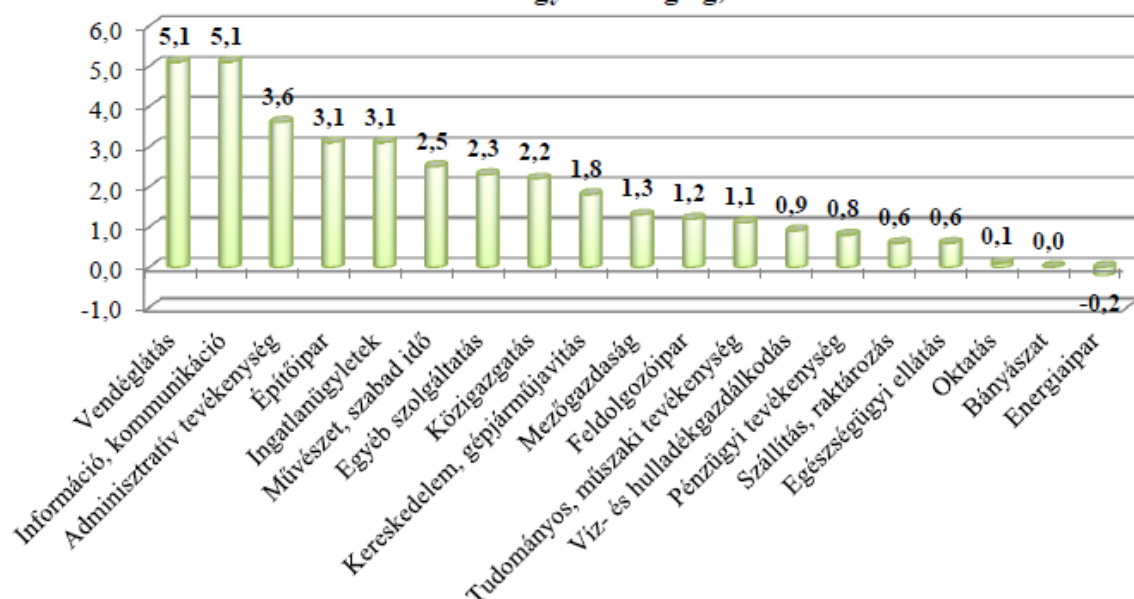


Ha megvizsgáljuk, hogy a közfoglalkoztatásban résztvevő munkavállalók figyelmen kívül hagyásával melyek azok a foglalkozások, amelyekben a legnagyobb mértékben növekedhet a foglalkoztatottak száma, akkor az alábbi megállapításokat tehetjük:

A létszámnövekedés által érintett összes foglalkozás sok átfedést mutat azzal a struktúrával, amelyet a közfoglalkoztatottakkal együtt látott létszámváltozáskor mutattunk be. Ennek egyik oka többek között a közfoglalkoztatottak alacsony száma.

A nemzetgazdasági ágak kapcsán kiemelhető, hogy a közfoglalkoztatottakat is magában foglaló létszámban a negyedév végéig a gazdasági ágak többségében növekedés prognosztizálható. A legnagyobb pozitív irányú változás a szálláshely-szolgáltatás, vendéglátás és az információ, kommunikáció területén (5,1-5,1%), és az adminisztratív és szolgáltatást támogató tevékenység (3,6%) területén jelezhető előre, csökkenés csak a villamosenergia-, gáz-, gőzellátás, légkondicionálás (0,2%) területén várható a negyedév végéig.

A foglalkoztatottak számának várható változása a jelenlegi létszámhoz viszonyítva nemzetgazdasági áganként, 2019. II. negyedév végéig, %



Az NMF szerinti prognosztizált létszámváltozás közfoglalkoztatás nélkül:

Terület	Jelenlegi létszám	Várható létszám	
	2019.03.31.	2020.03.31.	%
Csongrád megye	32 831	33 383	1,7
Dél-Alföld	92 020	93 549	1,7
Magyarország	751 319	766 762	2,1

Amennyiben a foglalkoztatottak létszámba a közfoglalkoztatottakat is beleszámoljuk, a változás lényegesen alacsonyabb a megyében: 2019.03.31-én a foglalkoztatottak létszáma Csongrád megyében 32831 fő volt csak 1,7%-kal több lesz 2020.03.31-én 33 383 fő közfoglalkoztatás nélkül.

A régióban szintén 92 020 főről 1,7%-os emelkedés várható. Míg országos szinten 2,1%-kal fogja csak meghaladni a 2019.03.31-i bázis (751 319 fő) szintet. Mindez közvetett módon a közfoglalkoztatás jelentőségének mérséklődését vetíti elő, de az adatokat az is befolyásolhatja, hogy az érintett szereplők még nem látják pontosan előre a közfoglalkoztatási célra rendelkezésre álló állami

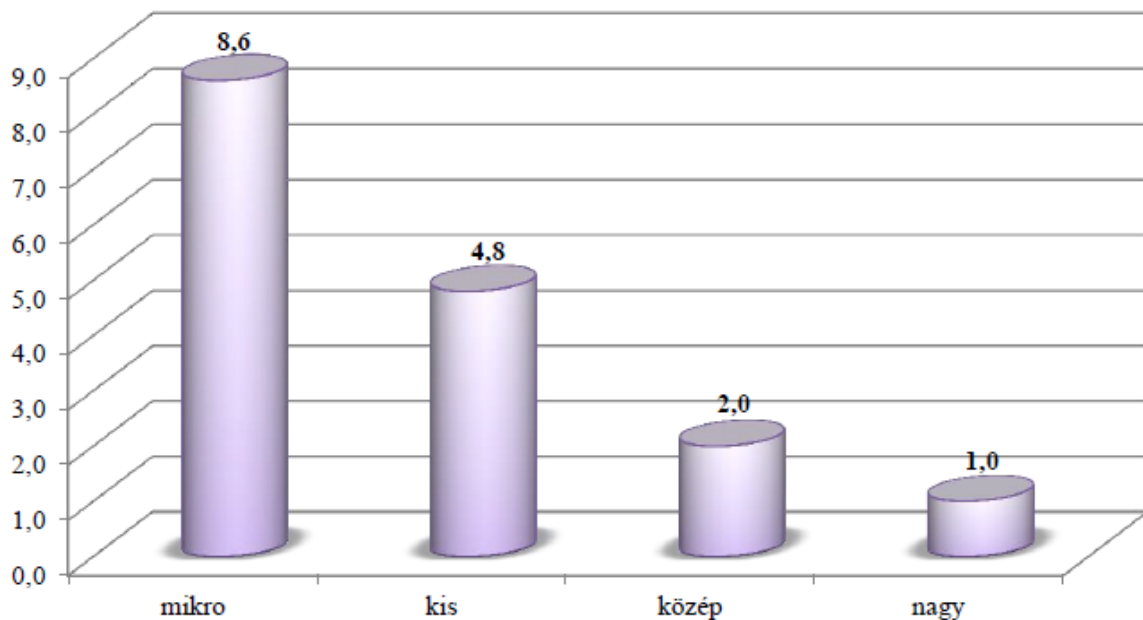
forrásokat. Végső cél azonban a munkavállalók visszavezetése a munkaerőpiac verseny szférájába elősegítve ezzel nemzetgazdaságunk további erősödését.

Az NMF szerinti létszámváltozás közfoglalkoztatással együtt:

Terület	Jelenlegi létszám 2019.03.31.	Várható létszám 2020.03.31.	
	Fő	Fő	%
Csongrád megye	33 767	34 345	1,7
Dél-Alföld	96 511	97 744	1,3
Magyarország	771 361	786 872	2,0

A létszámnagyság-kategóriák kapcsán azt tapasztaltuk, hogy a mikro-vállalkozások várják a legnagyobb létszámnövekedést, 8,6%-ot, egy éves időtávban. A kisvállalatok 4,8%-os, a középvállalatok 2,0%-os, és a nagyvállalatok 1,0%-os létszámnövekedést prognosztizáltak.

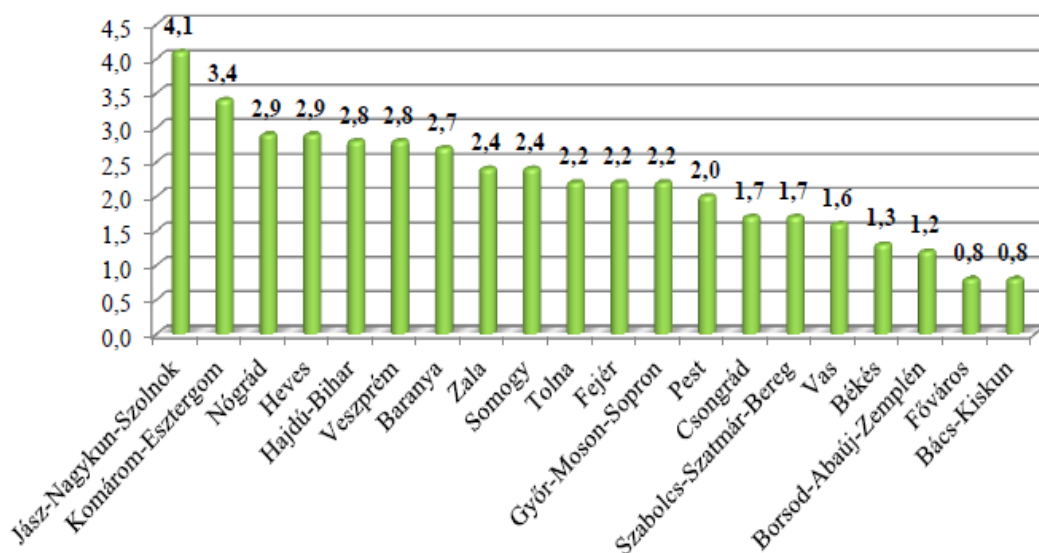
A foglalkoztatottak számának várható változása a jelenlegi létszámhoz viszonyítva létszámnagyság-kategóriánként, 2020. március 31-ig, %



Területileg vizsgálva az éves prognózist, Jász-Nagykun-Szolnok, Komárom-Esztergom, Nógrád, Heves, Hajdú-Bihar és Veszprém megye munkáltatói a legoptimistábbak, az általi jelzett létszámnövekedés 4,1%, 3,4%, 2,9-2,9 és 2,8-2,8%. A legtöbb megye 0,8% és 2,4% közötti emelkedéssel számol.

Egyetlen egy megyében sem várnak létszámbeli visszaesést egy éves intervallumon belül.

A foglalkoztatottak számának várható változása a jelenlegi létszámhoz viszonyítva megyénként, 2020. I. negyedév végéig, %



A KSH Negyedéves munkaerő-gazdálkodási (NMF) felméréséből látható, hogy fejlődő gazdaságunk munkaerő igénye folyamatosan növekszik. Ez vállalkozás nagysága szerint változó mértékű az országos szinthez viszonyítva.

A Dél-Alföldi régió létszámváltozása várhatóan 96511 főről 12 hónap múlva 97744 főre 1,3%-kal növekszik. Ezen belül Bács-Kiskun megyében 0,8%-kal, Békés megyében 1,3 %-kal, míg Csongrád megyében (578 fő) 1,7 %-kal várható létszámnövekedés közfoglalkoztatással együtt.

Vállalkozások nagysága szerint szemlélve Csongrád megyében a mikro vállalkozások 9,5 %-os, kis vállalkozások 3,2 %-os közép vállalkozások 1,9 %-os míg a nagyvállalkozások 0,6 %-os létszámnövekedése várható 2019.03.31-re a prognózis szerint. Megelőzve ezzel Szabolcs-Szatmár-Bereg, Vas, Békés, Borsod-Abaúj-Zemplén, Bács-Kiskun megyéket és a Fővárost is.

Mellékletek

4.1. A munkaerő-kínálat bemutatása

A nyilvántartott álláskeresők a munkavállalási korú népesség %-ában				
	Mórahalom és térsége	Csongrád-Csanád m.	Dél-Alföld	Magyarország
2019. II. negyedév	3,21	2,44	3,63	3,79
2020.I. negyedév	3,33	2,65	4,07	4,10
2020.II. negyedév	4,62	3,97	5,65	5,52

Pályakezdők aránya a nyilvántartott álláskeresőkön belül				
	Mórahalom és térsége	Csongrád-Csanád m.	Dél-Alföld	Magyarország
2019. II. negyedév		9,07	8,47	8,80
2020. I. negyedév		8,61	8,64	8,46
2020. II. negyedév		7,31	6,55	6,81

Tartós munkanélküliek aránya a nyilvántartott álláskeresőkön belül				
	Mórahalom és térsége	Csongrád-Csanád m.	Dél-Alföld	Magyarország
2019. II. negyedév	26,43	21,28	24,25	26,90
2020.I. negyedév	23,09	23,29	19,13	26,06
2020.II. negyedév	18,61	14,14	18,71	21,53

Nyilvántartott álláskeresőkre vonatkozó adatok időbeli összehasonlítása – Mórahalom és térsége			
	2019.II. negyedév	2020.I. negyedév	2020.II. negyedév
Nyilvántartott álláskeresők száma összesen	1395	1402	1970
Ebből Tartós munkanélküliek	369	324	367
Csoportos létszámleépítési bejelentések által érintett létszám	33	24	60
Járadék típusú ellátásban részesítettek száma	284	320	621
Segély típusú ellátásban részesítettek száma	232	247	272
FHT-ban RSZS-ben részesítettek száma	262	201	215

4.2. A munkaerő-kereslet bemutatása

A támogatott és nem támogatott új álláshelyek számának alakulása Csongrád-Csanád megyében		
	Nem támogatott	Támogatott
2018.I. negyedév	2107	7059
2018.II. negyedév	2660	3259
2019.I. negyedév	2069	5025
2019.II. negyedév	1760	1762
2019.IV. negyedév	1511	1572
2020.I. negyedév	601	3156

2020.II. negyedév	1459	1917
Bejelentett betöltetlen álláshelyek száma Csongrád-Csanád megyében		
2018. I. né	5092	
2018. II. né	5919	
2019. I. né	7097	
2019. II. né	3522	
2019. IV. né	3083	
2020. I. né	3757	
2020. II. né	3376	

4.3. A foglalkoztatási adatok ismertetése

Az alkalmazásban állók száma gazdasági ág szerint 2020. I. félév Csongrád-Csanád megyében						
Gazdasági ág	Fizikai foglalkozású (fő)	Szellemi foglalkozású (fő)	Összesen (fő)	Fizikai foglalkozásúak aránya	Szellemi foglalkozásúak aránya	Összesen
	előző év azonos időszaka = 100,0					
Mezőgazdaság, erdőgazdálkodás, halászat	3 617	1 083	4 700	99,3	99,3	99,4
Bányászat, kőfejtés
Feldolgozóipar	17 726	5 377	23 106	92,9	90,9	100,1
Villamosenergia-, gáz-, gőzellátás, légkondicionálás
Vízellátás, szennyvíz gyűjtése, kezelése, hulladékgazdálkodás, szennyeződésmntesítés	1 227	465	1 692	99,6	100,2	98,5
Építőipar	3 770	1 731	5 513	101,1	99,2	106,1
Kereskedelem, gépjárműjavítás	7 826	4 594	12 421	97,6	97,1	98,5
Szállítás, raktározás	2 449	734	3 182	90,7	90,2	92,7
Szálláshely-szolgáltatás, vendéglátás	2 710	474	3 192	93,4	92,6	99,4
Információ, kommunikáció	52	1 273	1 325	98,2	92,9	98,5
Pénzügyi, biztosítási tevékenység	22	123	145	18,9	73,3	16,7
Ingtatlanügyletek	499	407	906	93,5	91,1	96,7
Szakmai, tudományos, műszaki tevékenység	636	2 481	3 118	90,7	79,7	94,3
Adminisztratív és szolgáltatást támogató tevékenység	1 459	471	1 948	85,4	85,3	85,3

Az alkalmazásban állók száma gazdasági ág szerint 2020. I. félév Csongrád-Csanád megyében						
Közigazgatás, védelem; kötelező társadalombiztosítás	2 985	4 978	7 963	98,3	96,7	99,3
Oktatás	2 843	15 176	18 020	99,9	99,7	99,9
Humán-egészségügyi, szociális ellátás	3 069	5 383	8 454	94,0	87,1	98,5
Művészet, szórakoztatás, szabad idő	534	1 019	1 552	87,0	78,6	92,2
Egyéb szolgáltatás	172	132	303	81,5	88,2	74,6
Összesen	52 193	46 561	98 803	95,0	93,3	97,1

Térségi összehasonlító adatok: Alkalmazásban állók számáról és keresetéről					
Megnevezés	Bács-Kiskun	Békés	Csongrád-Csanád	Dél-Alföld	Ország
	megye				
Alkalmazásban állók száma, ezer fő	124,0	72,4	98,8	297,0	3 055,0
havi bruttó átlagkeresete, Ft	332 037	285 896	333 333	320 816	394 960
havi nettó átlagkeresete, Ft	220 804	190 121	221 667	213 343	262 648

3. Az alkalmazásban állók keresetének változása Csongrád-Csanád megyében						
Időszak	Havi bruttó átlagkereset, Ft			Havi nettó átlagkereset, Ft		
	fizikai foglalkozású (bruttó)	szellemi foglalkozású (bruttó)	Átlag (bruttó)	fizikai foglalkozású (nettó)	szellemi foglalkozású (nettó)	Átlag (nettó)
2016. I. félév	170 513	273 643	217 999	113 392	181 974	144 970
2016. I-IV. negyedév	174 603	281 762	223 654	116 112	187 373	148 731
2017. I. félév	194 539	312 240	248704	129 368	207 639	165 387
2017. I-IV. negyedév	200 441	319 023	255 270	133 292	212 149	169 754
2018. I. félév	219 309	346 923	279 305	145 840	230 703	185 737
2018. I-IV. negyedév	225 062	350 143	284 227	149 666	232 844	189 010
2019. I. félév	238 047	360 570	296422	158 301	239 779	197 121
2019. I-IV. negyedév	251 514	373 798	309 673	167 257	248 575	205 933
2020. I. negyedév	280 975	490 382	384 219	186 849	326 104	255 506
2020. I. félév	265 333	403 922	333 333	176 446	268 608	221 667

4.4. A közfoglalkoztatás alakulása

Közfoglalkoztatásban részt vevők havi átlagos létszáma 2020. I. negyedév					
	Mórahalmi járás	Kisteleki járás	Szegedi járás	Csongrád-Csanád megye	Magyarország
Közfoglalkoztatási mutató	1,41%	1,60%	0,39%	1,04%	1,45%
Relatív mutató (álláskeresők/munkavállaló korú népesség)	3,12%	3,83%	2,27%	2,65%	4,10%
Közfoglalkoztatásban részt vevők havi átlagos létszáma	266	186	513	2 729	93 661
Munkavállaló korú népesség	18 793	11 633	132 278	263 366	6 461 058
Regisztrált álláskeresők zárónapi létszáma (15-64 éves)	587	446	3007	6 969	265 046

4.5. A gazdasági szervezetekre vonatkozó adatok, tendenciák

8. A regisztrált gazdasági szervezetek száma gazdasági ág és gazdálkodási forma szerint, 2020. június 30.						
Gazdasági ág		Gazdasági szervezetek száma összesen	Ebből			
			társas vállalkozás	önálló vállalkozó	vállalkozás összesen	nonprofit szervezet
A	Mezőgazdaság, erdőgazdálkodás, halászat	27 730	519	27 201	27 720	10
B	Bányászat, kőfejtés	17	13	4	17	–
C	Feldolgozóipar	3 123	1 277	1 833	3 110	13
D	Villamosenergia-, gáz-, gőzellátás, légkondicionálás	121	107	13	120	1
B+C+D	Ipar, víz- és hulladékgazdálkodás nélkül	3 261	1 397	1 850	3 247	14
E	Vízellátás, szennyvíz gyűjtése, kezelése, hulladékgazdálkodás, szennyeződésmntesítés	113	64	23	87	12
B+C+D+E	Ipar	3 374	1 461	1 873	3 334	26
F	Építőipar	4 270	1 569	2 679	4 248	19
G	Kereskedelem, gépjárműjavítás	6 548	3 585	2 953	6 538	10
H	Szállítás, raktározás	1 350	496	852	1 348	2
I	Szálláshely-szolgáltatás, vendéglátás	2 038	759	1 259	2 018	12
J	Információ, kommunikáció	2 264	736	1 521	2 257	7
K	Pénzügyi, biztosítási tevékenység	1 285	249	1 034	1 283	2
L	Ingatlanügyletek	10 950	846	7 403	8 249	2 606
M	Szakmai, tudományos, műszaki tevékenység	7 494	2 535	4 887	7 422	70
N	Adminisztratív és szolgáltatást támogató tevékenység	2 463	686	1 739	2 425	37
O	Közigazgatás, védelem; kötelező társadalombiztosítás	196	3	–	3	17
P	Oktatás	3 053	285	2 246	2 531	480
Q	Humán-egészségügyi, szociális ellátás	2 673	854	1 424	2 278	347
R	Művészet, szórakoztatás, szabad idő	2 809	229	1 587	1 816	950
S	Egyéb szolgáltatás	3 997	285	2 450	2 735	1 260
T, U	Egyéb tevékenységek	223	–	19	19	–
	Összesen	82 717	15 097	61 127	76 224	5 855

9. A regisztrált vállalkozások száma gazdaságiág és gazdálkodási forma szerint, 2020. június 30.

Gazdasági ág		Összesen	Ebből				
			korlátolt felelősségű társaság	részvényt.	betéti társaság	szövetk.	egyéni vállalkozó
A	Mezőgazdaság, erdőgazdálkodás, halászat	27 720	397	14	64	36	1 417
B	Bányászat, kőfejtés	17	10	–	2	–	4
C	Feldolgozóipar	3 110	957	33	235	38	1 120
D	Villamosenergia-, gáz-, gőzellátás, légkondicionálás	120	102	5	–	–	1
B+C+D	Ipar, víz- és hulladékgazdálkodás nélkül	3 247	1 069	38	237	38	1 125
E	Vízellátás, szennyvíz gyűjtése, kezelése, hulladékgazdálkodás, szennyeződésmentesítés	87	54	2	3	2	14
B+C+D+E	Ipar	3 334	1 123	40	240	40	1 139
F	Építőipar	4 248	1 259	9	269	19	2 662
G	Kereskedelem, gépjárműjavítás	6 538	2 704	30	797	32	2 856
H	Szállítás, raktározás	1 348	420	1	71	2	835
I	Szálláshely-szolgáltatás, vendéglátás	2 018	622	–	111	20	695
J	Információ, kommunikáció	2 257	499	14	212	6	1 331
K	Pénzügyi, biztosítási tevékenység	1 283	153	7	86	1	1 025
L	Ingatlanügyletek	8 249	720	27	93	2	409
M	Szakmai, tudományos, műszaki tevékenység	7 422	1 547	37	783	23	3 625
N	Adminisztratív és szolgáltatást támogató tevékenység	2 425	485	4	161	34	1 341
O	Közigazgatás, védelem; kötelező társadalombiztosítás	3	1	1	1	–	–
P	Oktatás	2 531	139	1	130	8	1 494
Q	Humán-egészségügyi, szociális ellátás	2 278	353	3	490	6	1 302
R	Művészet, szórakoztatás, szabad idő	1 816	154	1	66	5	750
S	Egyéb szolgáltatás	2 735	177	–	93	11	2 315
T, U	Egyéb tevékenységek	19	–	–	–	–	4
	Összesen	76 224	10 753	189	3 667	245	23 200
	Előző év azonos időpontja = 100,0%	101,3	99,6	101,1	96,1	80,7	106,1

7. A regisztrált gazdasági szervezetek számának alakulása 2020. I. félévében

Időpont		Gazdasági szervezetek száma összesen	Ebből			
			társas vállalkozás	önálló vállalkozó	vállalkozás összesen	nonprofit szervezet
Száma						
2017.	március 31.	78 805	15 794	56 682	72 476	5 667
	június 30.	79 107	15 778	56 955	72 733	5 705
	szeptember 30.	79 522	15 785	57 341	73 126	5 723
	december 31.	79 810	15 777	57 635	73 412	5 724
2018.	március 31.	80 261	15 808	58 041	73 849	5 737
	június 30.	80 537	15 660	58 443	74 103	5 760
	szeptember 30.	80 769	15 581	58 769	74 350	5 776
	december 31.	80 841	15 478	58 903	74 381	5 817
2019.	március 31.	81 363	15 412	59 468	74 880	5 840
	június 30.	81 694	15 353	59 858	75 211	5 839
	szeptember 30.	82 274	15 281	60 510	75 791	5 838
	december 31.	82 688	15 236	60 966	76 202	5 837
2020.	március 31.	82 788	15 147	61 153	76 300	5 839
	június 30.	82 717	15 097	61 127	76 224	5 855
	szeptember 30.					
Előző év azonos időpontja = 100,0%						
2019.	március 31.	101,4	97,5	102,5	101,4	101,8
	június 30.	101,4	98,0	102,4	101,5	101,4
	szeptember 30.	101,9	98,1	103,0	101,9	101,1
	december 31.	102,3	98,4	103,5	102,4	100,3
2020.	március 31.	101,8	98,3	102,8	101,9	100,0
	június 30.	101,3	98,3	102,1	101,3	100,3
	szeptember 30.					

4.6. Beruházások és ipar

11. A gazdasági szervezetek beruházásainak értéke és indexe gazdasági ágak szerint,

2020.I. félév

Gazdasági ág		Beruházás összesen		Ebből		
				épületek és egyéb építmények	belföldi	import
		millió Ft	előző év azonos időszaka = 100,0%	gépek, berendezések, járművek millió Ft		
A	Mezőgazdaság, erdőgazdálkodás, halászat	7 766	127,1	3 606	768	2 329
B	Bányászat, kőfejtés
C	Feldolgozóipar	15 392	88,5	4 789	3 302	7 091
D	Villamosenergia-, gáz-, gőzellátás, légkondic.
B+C+D	Ipar, víz- és hulladékgazdálkodás nélkül	24 039	85,3	12 300	3 526	8 003
E	Vízellátás, szennyvíz gyűjtése, kezelése, hulladékgazdálkodás, szennyeződésmentesítés	3 094	119,5	2 682	180	232
B+C+D+E	Ipar	27 133	88,2	14 982	3 706	8 235
F	Építőipar	2 087	61,7	462	545	1 080
G	Kereskedelem, gépjárműjavítás	3 937	51,6	1 137	1 008	1 724
H	Szállítás, raktározás	2 735	62,5	1 922	216	598
I	Szálláshely-szolgáltatás, vendéglátás	420	81,7	177	132	112
J	Információ, kommunikáció	1 084	251,7	726	167	190
K	Pénzügyi, biztosítási tevékenység	79	49,2	58	10	11
L	Ingatlanügyletek	1 408	69,6	1 196	94	118
M	Szakmai, tudományos, műszaki tevékenység	2 787	36,7	1 754	326	707
N	Adminisztratív és szolgáltatást támogató tevékenység	871	103,5	300	50	521
O	Közigazgatás, védelem; kötelező társadalombiztosítás	2 451	51,0	1 939	209	304
P	Oktatás	6 356	108,8	2 648	3 410	298
Q	Humán-egészségügyi, szociális ellátás	1 158	81,2	640	384	134
R	Művészet, szórakoztatás, szabad idő	4 072	128,1	3 868	118	86
S	Egyéb szolgáltatás	41	108,0	14	17	11
A–S	Összesen	64 385	81,4	35 430	11 158	16 457

**12. A megyei székhelyű ipar adatai-
2020. I. félév**

Időszak	Termelés	Belföldi	Export-	Összes	Alkalmazásban állók száma, fő	Egy alkalmazásban állóra jutó termelés, ezer Ft
		értékesítés				
		millió Ft				
2017. I. negyedév	124 079	76 479	71 335	147 814	19 158	6 477
I. félév	247 625	148 350	142 751	291 101	18 907	13 097
I–III. negyedév	371 480	224 908	212 115	437 024	18 846	19 711
I–IV. negyedév	500 275	304 541	288 017	592 558	18 857	26 530
2018. I. negyedév	133 668	81 961	75 723	157 684	19 379	6 898
I. félév	267 414	160 874	152 379	313 253	19 394	13 789
I–III. negyedév	402 962	245 620	228 585	474 204	19 396	20 776
I–IV. negyedév	537 334	335 934	304 750	640 683	19 419	27 671
2019. I. negyedév	134 665	89 465	75 099	164 564		
I. félév	269 402	177 401	148 378	325 779		
I–III. negyedév	404 656	240 725	222 049	462 774		
I–IV. negyedév	540 688	305 284	297 886	603 170		
2020. I. negyedév	146 043	66 997	81 074	148 071		
I. félév	274 397	125 935	151 848	277 783		
Előző év azonos időszaka = 100,0%						
2020. I. negyedév	98,9	71,1	97,5	83,5		
I. félév	93,0	67,5	92,3	79,1		

13. A megyei székhelyű ipar adatai ágazat szerint, 2020.I. félév

Ágazat, ágazatcsoport	Termelés	Belföldi	Export-	Összes	Termelés növekedés aránya % előzőév 100 %	Összes növekedés aránya % előzőév 100%
		értékesítés				
		millió Ft				
B+C+D Ipar, víz- és hulladékgazdálkodás nélkül	274 397	125 935	151 848	277 783	93,0	79,1
Ebből:						
C Feldolgozóipar	250 887	96 645	151 848	248 493	92,8	94,2
ezen belül:						
CA élelmiszer, ital, dohánytermék gyártása	139 734	73 130	64 127	137 256	99,7	101,7
CB textil, ruházat, bőr és bőrtermék gyártása	4 197	883	2 815	3 698	102,8	96,4
CC ffeldolgozás, papírtermék gyártása, nyomdai tevékenység	5 525	2 507	3 027	5 534	444,9	445,6
CE vegyi anyag, termék gyártása	5 387	3 188	1 901	5 089	129,6	127,9
CG gumi-, műanyag és nemfém ásványi termék gyártása	62 723	7 933	55 057	62 989	77,1	78,2
CH fémalapanyag és fémfeldolgozási termék gyártása	9 986	4 450	5 601	10 051	69,3	70,2
CJ villamos berendezés gyártása	11 540	1 377	10 365	11 742	80,4	82,5
CK gép, gépi berendezés gyártása	3 861	437	3 725	4 162	114,5	121,4
CI–CL gépipar	17 046	2 153	15 395	17 548	84,6	87,6

CM	egyéb feldolgozóipar; ipari gép, berendezés üzembe helyezése, javítása	6 287	2 402	3 925	6 327	128,8	132,3
D	Villamosenergia-, gáz-, gőzellátás, légkondicionálás	23 510	29 290	–	29 290	95,1	33,5

13. Egy alkalmazásban állóra jutó termelés	
Időszak	Egy alkalmazásban állóra jutó termelés
2015. I-IV. negyedév	25 805
2016. I-IV. negyedév	26 198
2017. I-IV. negyedév	26 513
2018. I-IV. negyedév	27 671



4.7. Prognózis

7.1 A 2019. II. negyedéves munkaerő-gazdálkodási felmérés adatai alapján várható létszámváltozás 2019.06.30-ig vállalkozás nagysága szerint

Közfoglalkoztatással															
Terület	Jelenlegi létszám 2019.03.31.					Várható létszám 2019.06.30									
	mikro	kis	közép	nagy	összesen	mikro		kis		közép		nagy		összesen	
	Fő					Fő	%	Fő	%	Fő	%	Fő	%	Fő	%
Bács-Kiskun megye	1326	7851	12377	9619	31173	1389	4,8	7978	1,6	12568	1,5	9714	1,0	31649	1,5
Békés megye	1027	5475	11994	13075	31571	1092	6,3	5593	2,2	12100	0,9	13379	2,3	32164	1,9
Csongrád megye	1111	5662	10277	16717	33767	1223	10,1	5767	1,9	10431	1,5	16760	0,3	34181	1,2
Dél-Alföld	3464	18988	34648	39411	96511	3704	6,9	19338	1,8	35099	1,3	39853	1,1	97994	1,5
Magyarország	23298	107265	216472	424326	771361	24944	7,1	110059	2,6	220051	1,7	427662	0,8	782716	1,5
Közfoglalkoztatás nélkül															
Terület	Jelenlegi létszám 2019.03.31.					Várható létszám 2019.06.30									
	mikro	kis	közép	nagy	összesen	mikro		kis		közép		nagy		összesen	
	Fő					Fő	%	Fő	%	Fő	%	Fő	%	Fő	%
Bács-Kiskun megye	1318	7660	11875	9245	30098	1381	4,8	7781	1,6	12036	1,4	9304	0,6	30502	1,3
Békés megye	1027	5232	10502	12330	29091	1092	6,3	5339	2,0	10540	0,4	12536	1,7	29507	1,4
Csongrád megye	1102	5321	9767	16641	32831	1208	9,6	5420	1,9	9909	1,5	16680	0,2	33217	1,2
Dél-Alföld	3447	18213	32144	38216	92020	3681	6,8	18540	1,8	32485	1,1	38520	0,8	93226	1,3
Magyarország	22985	104367	207239	416728	751319	24552	6,8	106915	2,4	210432	1,5	419445	0,7	761344	1,3



7.2 A 2019. II. negyedéves munkaerő-gazdálkodási felmérés adatai alapján várható létszámváltozás 2020.03.31.-ig vállalkozás nagysága szerint

Közfoglalkoztatással															
Terület	Jelenlegi létszám 2019.03.31.					Várható létszám 2020.03.31.									
	mikro	kis	közép	nagy	összesen	mikro		kis		közép		nagy		összesen	
	Fő					Fő	%	Fő	%	Fő	%	Fő	%	Fő	%
Bács-Kiskun megye	1326	7851	12377	9619	31173	1358	2,4	7998	1,9	12354	-0,2	9702	0,9	31412	0,8
Békés megye	1027	5475	11994	13075	31571	1112	8,3	5617	2,6	11913	-0,7	13345	2,1	31987	1,3
Csongrád megye	1111	5662	10277	16717	33767	1217	9,5	5841	3,2	10477	1,9	16810	0,6	34345	1,7
Dél-Alföld	3464	18988	34648	39411	96511	3687	6,4	19456	2,5	34744	0,3	39857	1,1	97744	1,3
Magyarország	23298	107265	216472	424326	771361	25312	8,6	112457	4,8	220694	2,0	428409	1,0	786872	2,0
Közfoglalkoztatás nélkül															
Terület	Jelenlegi létszám 2019.03.31.					Várható létszám 2020.03.31.									
	mikro	kis	közép	nagy	összesen	mikro		kis		közép		nagy		összesen	
	Fő					Fő	%	Fő	%	Fő	%	Fő	%	Fő	%
Bács-Kiskun megye	1318	7660	11875	9245	30098	1350	2,4	7808	1,9	11987	0,9	9332	0,9	30477	1,3
Békés megye	1027	5232	10502	12330	29091	1112	8,3	5340	2,1	10564	0,6	12673	2,8	29689	2,1
Csongrád megye	1102	5321	9767	16641	32831	1202	9,1	5502	3,4	9964	2,0	16715	0,4	33383	1,7
Dél-Alföld	3447	18213	32144	38216	92020	3664	6,3	18650	2,4	32515	1,2	38720	1,3	93549	1,7
Magyarország	22985	104367	207239	416728	751319	24890	8,3	109293	4,7	211697	2,2	420882	1,0	766762	2,1



5. Felhasznált adatok listája, forrásai és közzétételének gyakorisága

A gyorsjelentésben az alábbi adatok értékeinek változását célszerű nyomon követni Mórahalom és térségében, valamint Csongrád megyében (ahol releváns, összehasonlítva a régiós és országos adatokkal). Az érintett adatközlő szervezetek részletes metaadatbázissal rendelkeznek, pontosan megadják az adatok definícióját és számítási módját.²

Adat megnevezése	Adat forrása	Adatközlés gyakorisága
1. Munkaerő-kínálat		
Nyilvántartott álláskeresők száma, aránya	Az NFSZ adatainak összefoglaló táblázata	Havi
Nyilvántartott pályakezdő álláskeresők száma	Az NFSZ adatainak összefoglaló táblázata	Havi
Csoportos létszámleépítési bejelentések által érintett létszám	Az NFSZ adatainak összefoglaló táblázata	Havi
Tartós munkanélküliek száma, aránya	Az NFSZ „A nyilvántartott álláskeresők száma a tartózkodási helyük szerint, településenként” című kiadványa	Havi
Járadék típusú ellátásban részesítettek száma	Az NFSZ „A nyilvántartott álláskeresők száma a tartózkodási helyük szerint, településenként” című kiadványa	Havi
Segély típusú ellátásban részesítettek száma	Az NFSZ „A nyilvántartott álláskeresők száma a tartózkodási helyük szerint, településenként” című kiadványa	Havi
FHT-ban, RSZS-ben részesítettek száma³	Az NFSZ „A nyilvántartott álláskeresők száma a tartózkodási helyük szerint, településenként” című kiadványa	Havi
2. Munkaerő-kereslet		

² Az alábbi táblázatban csak azoknál az adatokhoz írunk magyarázatot, amely kevésbé ismert/használt fogalmat takar.

³ FHT: foglalkoztatást helyettesítő támogatás, RSZS: rendszeres szociális segély



Adat megnevezése	Adat forrása		Adatközlés gyakorisága
A hónap folyamán bejelentett támogatott és nem támogatott új álláshelyek száma	Az NFSZ adatainak összefoglaló táblázata	https://nfsz.munka.hu/Lapok/fuII_afsz_kozos_statisztika/full_afsz_az_afsz_nyilvantartasok_fontosabb_adatai.aspx	Havi
A bejelentett betöltetlen álláshelyek havi mérlege	Az NFSZ adatainak összefoglaló táblázata		Havi
3. Foglalkoztatás és keresetek			
Az alkalmazásban állók száma gazdasági ág szerint	A KSH „Fókuszban a megyék” c. kiadványa	http://www.ksh.hu/stadat_evk_oz_i_6_6	Negyedéves
Alkalmazásban állók havi nettó/bruttó átlagkeresete	A KSH „Fókuszban a megyék” c. kiadványa		Negyedéves
Alkalmazásban állók havi átlagos munkajövedelme	A KSH „Fókuszban a megyék” c. kiadványa		Negyedéves
4. Közfoglalkoztatás			
Közfoglalkoztatásban részt vevők havi átlagos létszáma	Belügyminisztériumi nyilvántartás	http://kozfoglalkoztatatas.bm.hu/	Havi
Közfoglalkoztatási mutató⁴	Belügyminisztériumi nyilvántartás		Havi
Közfoglalkoztatási ráta⁵	Belügyminisztériumi nyilvántartás		Havi
5. Gazdasági szervezetek			
Regisztrált gazdasági szervezetek száma gazdasági ág és gazdálkodási forma szerint	A KSH „Fókuszban a megyék” c. kiadványa	http://www.ksh.hu/stadat_evk_oz_i_6_6	Féléves
6. Beruházások és ipar			
A gazdasági szervezetek beruházásainak értéke és indexe gazdasági ágak szerint	A KSH „Fókuszban a megyék” c. kiadványa	http://www.ksh.hu/stadat_evk_oz_i_6_6	Féléves
A megyei székhelyű ipar adatai	A KSH „Fókuszban a megyék” c. kiadványa		Negyedéves

⁴ A közfoglalkoztatottak aránya a munkavállalási korú – 15-64 éves – népességben belül

⁵ A közfoglalkoztatásban részt vevők zárónapi száma/(nyilvántartott álláskeresők zárónapi száma + közfoglalkoztatásban részt vevők zárónapi száma)



PAKTUM IRODA

6782 Mórahalom, István király út 8., II. emelet
Móraalmi járás, Kisteleki járás, Sándorfalva, Dóc, Domaszék,
Szatymaz, Rösztke



Adat megnevezése	Adat forrása	Adatközlés gyakorisága
7. Munkaerő-gazdálkodási prognózis		
NMF szerinti létszámváltozás - 12 hónapra előre vetítve közfoglalkoztatással - 12 hónapra előre vetítve közfoglalkoztatás nélkül	Negyedéves munkaerő-gazdálkodási felmérés	http://nfsz.munka.hu/engine.aspx?page=afsz_negyedebes_munkaerogazd_felmeres



Az adatok rendszerezéséhez különböző lépések/számítások szükségesek:

- egyes adatok egyszerűen átemelhetők az érintett adatbázisból (pl. a KSH vagy a Belügyminisztérium adatainál),
- a havi adatok esetében összeadást vagy átlagszámítást kell végezni (pl. ilyen a munkaerő-keresleti adatok többsége),
- esetenként a közzétett százalékos adatokból kell abszolút számokat előállítani,
- az országos és regionális összehasonlításokhoz vagy egyéb adatoknál szükség lehet százalékszámításra is (pl. a bejelentett álláshelyek támogatottság szerinti megoszlásánál).

Az egyes adatok esetében eltérő az adatközlés gyakorisága:

- a Nemzeti Foglalkoztatási Szolgálat szintén havonta közli részletes adatait, míg a munkaerő-gazdálkodási felmérések negyedéves időintervallumra vonatkoznak;
- a KSH fél évente frissíti a megyei szintű adatokat (június 30., december 31.) a „Fókuszban a megyék” elnevezésű adatbázisában;
- a Belügyminisztérium közfoglalkoztatási adatbázisában havonta történik az adatfrissítés, de ilyenkor az adott év januártól kezdődő teljes időszakát veszik figyelembe, azaz szeptemberben nem az augusztusi adatokat közlik, hanem a január és augusztus közötti teljes létszámot.

Ennek megfelelően a gyorsjelentés a havi adatokat aggregálva fogja tartalmazni, míg a féléves adatok, illetve a közfoglalkoztatási mutatók közül minden esetben a legfrissebbet lehet közzétenni.

Mivel az érintett intézmények az adatokat általában egy-másfél hónappal az adott időszak után hozzák nyilvánosságra, ezért a gyorsjelentések megjelentetését két hónappal a vonatkozó időszak utánra lehet tervezni.

Negyedév	Gyorsjelentés megjelenése	Gyorsjelentés által érintett időszak		
		Havi és negyedéves adatok	KSH féléves adatai	Közfoglalkoztatási adatok
I.	május	január-március	előző év június-december	január-március
II.	augusztus	április-június	előző év június-december	január-június
III.	november	július-szeptember	január-június	január-szeptember
IV.	február	október-december	január-június	január-december